

Installer un périphérique d'autorisation USB.

Le périphérique d'autorisation USB nécessite l'installation des pilotes MosChip.

Lisez attentivement les instructions ci-dessous avant de débiter l'installation.

Ces pilotes sont compatibles avec les systèmes d'exploitation suivants :

server2008 (32 & 64 bits) & server 2008 R2 (32 & 64 bits)

server 2012 and 2012 R2 (32 & 64 bits)

server 2016

server 2019

Windows 7 (32 & 64 bits)

Windows 8 et 8.1 (32 & 64 bits)

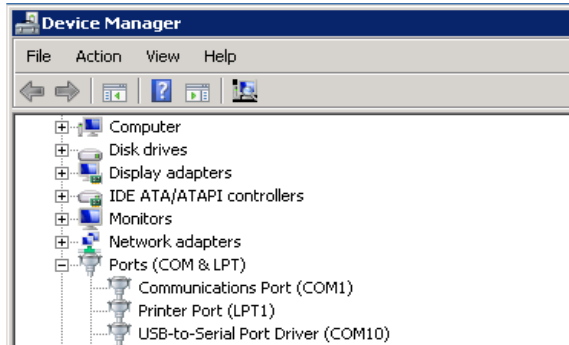
Windows 10

Pour télécharger les pilotes 64 bits: http://can8.com/download/usb_drivers_64.zip

Pour les pilotes 32 bits: http://can8.com/download/usb_drivers_32.zip

Procédure d'installation

1. Télécharger et décompresser le fichier contenant le pilote.
2. Cliquez à droite sur le fichier setup.exe qui se trouve dans
..\USB-drivers\drivers\Version_1.9.7.1\Win32\ ou
..\USB-drivers\drivers\Version_1.9.7.1\Win64\ suivant votre SE
Puis sélectionnez « **Exécuter en tant qu'administrateur** »
3. Suivez l'assistant d'installation qui apparaît.
4. Lorsque l'installation est terminée, vous serez invité à détacher et ré-attacher le périphérique USB.
5. Il n'est pas nécessaire de redémarrer la machine serveur.
6. Vérifiez dans votre « **Gestionnaire de tâches de Windows** » si le périphérique est bien installé. Vous devriez trouver une entrée USB-to-serial Port Driver (COMx)



Si vous observez un « ! » sur le périphérique, ou s'il n'est pas présent du tout, reprenez la procédure ou essayez la méthode alternative ci-dessous. Si le périphérique paraît être installé correctement, prenez le temps de faire le test de communication décrit plus bas.

Méthode alternative :

1. Attachez fermement le périphérique USB à un des ports USB de la machine serveur
2. Le message « **Nouveau périphérique détecté** » apparaîtra, suivi d'un assistant d'installation pour ce périphérique.
3. Sélectionnez « **Installer à partir d'une liste ou d'un emplacement spécifique** » et confirmez en cliquant sur « **Suivant** ».
4. Sélectionnez ensuite « **Rechercher le meilleur pilote dans ces emplacements** » puis « **Inclure cet emplacement dans la recherche** » et finalement, pointez vers le dossier où se trouve le pilote :
..\usb_drivers_32\ pour les systèmes d'exploitation 32 bits
ou
..\usb_drivers_64\ pour les systèmes 64 bits.
5. La première partie du pilote sera installée et vous serez invité à cliquer sur « Terminer »
Patientez jusqu'à l'apparition d'un deuxième assistant d'installation qui vous invitera à installer « **MosChip USB serial Port** ».
6. Comme précédemment, sélectionnez « **Installer à partir d'une liste ou d'un emplacement spécifique** » et confirmez en cliquant sur « **Suivant** » puis pointez vers le dossier du pilote correspondant à votre système d'exploitation.

7. À l'invite, sélectionnez « **TERMINER** ». Vérifiez dans votre « **Gestionnaire de tâches** » si le périphérique est bien installé
Si vous avez encore des erreurs, contactez cenriquez@can8.com

Tester l'installation du périphérique.

Dans le cas d'une installation initiale du logiciel CAN-8, exécutez le fichier can8inst.exe pour installer le logiciel serveur. Dans le cas d'une installation existante de CAN-8 ou d'une migration, passez à l'étape 2 ci-dessous. **N'exécutez jamais le fichier can8.inst.exe sur une installation existante.**

1. Installez le fichier LICENSE.DAT qui vous a été envoyé dans le répertoire `\SVSYS\ID` du serveur CAN-8.
 2. Exécutez le fichier `SVSYS\ntcheck.exe`
 - a) Vous devez recevoir un message « **check passed** » contenant 2 nombres identiques pour la licence et le dispositif d'autorisation. Ceci confirme que le pilote est installé et qu'il est fonctionnel. Vous pouvez alors exécuter le fichier `SVSYS\NTSERVE.EXE` pour démarrer le logiciel serveur.
 - b) Si le message reçu lors de l'exécution du `ntcheck.exe` est « **Check failed** » et vous obtenez « Authorization device number is 0 », ceci indique que les pilotes du périphérique ne sont pas installés correctement.
 - Ouvrez le **Panneau** de configuration, sélectionnez l'utilitaire « **Ajout/Suppression de programmes** » et supprimez l'entrée « **MosChip USB compound device** ».
 - Reprenez ensuite les étapes d'installation ci-dessus pour retenter l'installation.
 - Si vous recevez la même erreur et désirez du soutien technique, contactez cenriquez@can8.com
-