

Créer un fichier d'installation customisé pour le client Can-8

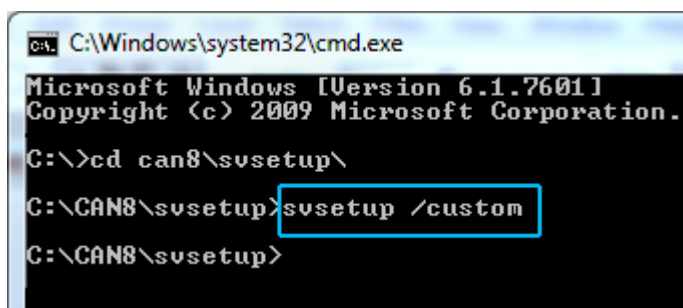
Il peut être nécessaire de distribuer le client CAN-8 à des utilisateurs qui se trouvent hors de votre LAN, ou de pré-configurer les paramètres du serveur dans l'écran de connexion (verrouillé ou caché) pour ne pas avoir à modifier les clés de registre de chaque station.

Le même fichier SVSETUP.EXE utilisé pour une installation générique peut être utilisé avec le paramètre /CUSTOM pour créer un fichier d'installation customisé (SVSETUP_CUSTOM.EXE) qui peut lui être distribué ou installé localement.

Ce nouveau fichier SVSETUP_CUSTOM.EXE permet alors aux utilisateurs d'installer le logiciel avec les paramètres requis, en suivant l'assistant d'installation de Microsoft.

Procédure

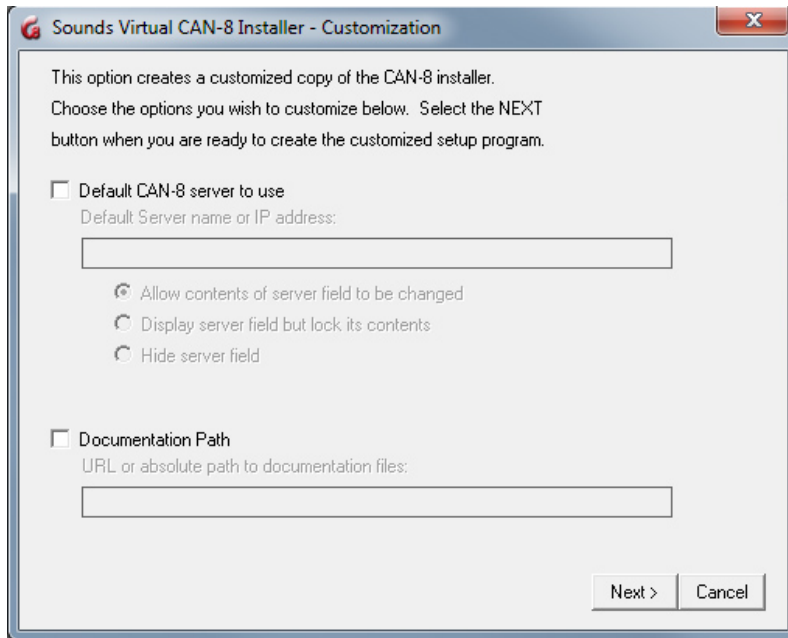
- Ouvrez une invite de commande.
- Changez de répertoire pour celui où vous avez sauvegardé le fichier SVSETUP.EXE
Une fois dans le répertoire, tapez la commande suivante:
svsetup /custom (espace entre svsetup et /custom)



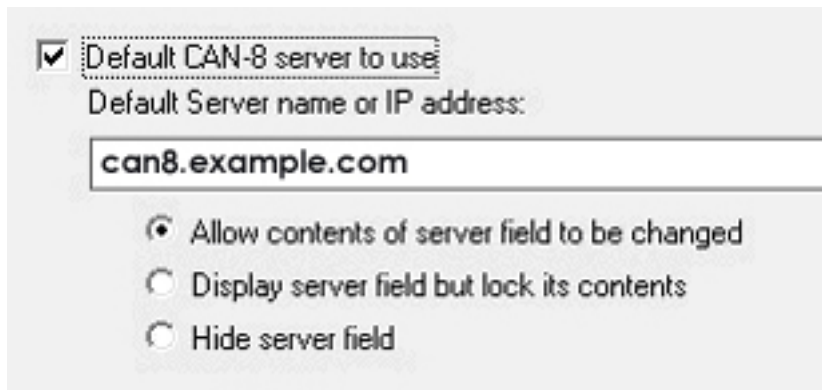
```
ca. C:\Windows\system32\cmd.exe
Microsoft Windows [Version 6.1.7601]
Copyright (c) 2009 Microsoft Corporation.

C:\>cd can8\svsetup\
C:\CAN8\svsetup>svsetup /custom
C:\CAN8\svsetup>
```

- La console de customisation apparaît :

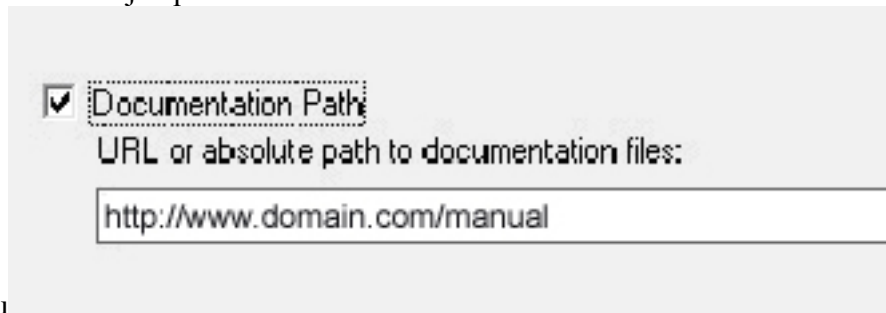


- Pour customiser le champ **Server**, sélectionnez *Default CAN-8 serveur to use*, puis saisissez le nom DNS du serveur CAN-8 ou son adresse IP.



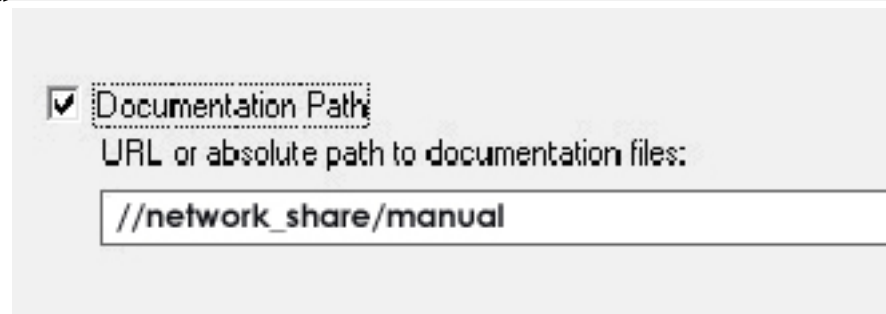
- Sélectionnez ensuite une des trois options offertes:
 - **Allow contents of server field to be changed**: le nom ou l'adresse IP du serveur que vous avez saisi dans le champ au-dessus apparaîtra par défaut sur l'écran de connexion; il pourra être changé par l'utilisateur.

- **Display server field but lock its contents:** le nom ou l'adresse IP du serveur que vous avez saisi dans le champ au-dessus apparaîtra par défaut sur l'écran de connexion. Il sera grisé et ne pourra pas être changé par l'utilisateur.
- **Hide server field:** Le champ **server** n'apparaîtra pas sur l'écran de connexion. Le nom ou l'adresse IP du serveur ne pourra pas être changé.
- Si vous désirez changer le chemin par défaut du manuel de référence pour un dossier partagé, sélectionnez **Documentation path** puis saisissez l'URL ou le chemin absolu jusqu'à la documentation.



ou

Documentation Path
URL or absolute path to documentation files:

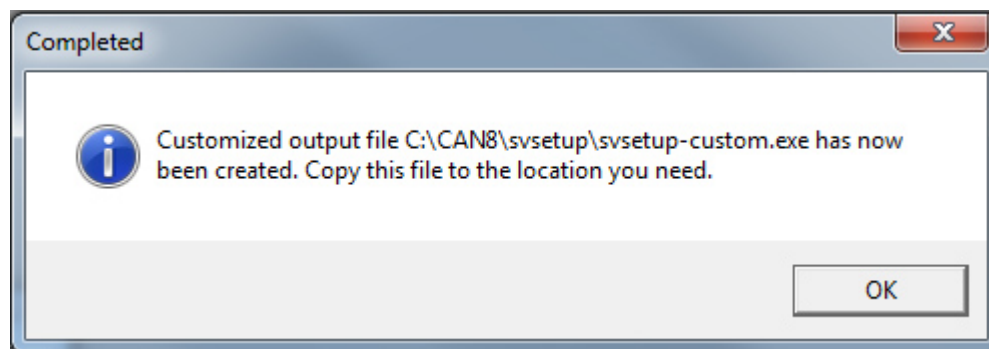


Documentation Path
URL or absolute path to documentation files:

Assurez-vous cependant de garder la structure de répertoire identique à celle de la distribution.

Une fois vos paramètres choisis cliquez sur le bouton **Next**

- Le fichier d'installation customisé est créé dans le répertoire où se trouve le fichier SVSETUP.EXE. Il est nommé SVSETUP-CUSTOM.EXE. Pour installer ce client customisé, suivez les étapes décrites dans la section [Installation Générique du client](#).



Notes:

- Vous pouvez créer plusieurs fichiers customisés (un pour distribuer aux utilisateurs qui se connectent à distance et un pour votre LAN par exemple). Chaque fichier customisé cependant est créé avec le même nom. Avant de créer un autre fichier CUSTOM, renommez le premier ou placez le dans un autre répertoire pour éviter qu'il soit remplacé par le nouveau, puis reprenez la procédure ci-dessus.
- Vous ne pouvez pas créer un fichier customisé à partir d'un SVSETUP-CUSTOM.EXE. Vous devez utiliser le fichier SVSETUP.EXE générique qui vous a été distribué.
- Vous ne pouvez pas éditer un fichier SVSETUP-CUSTOM. Si l'information qu'il inclut est inexacte ou a changé, vous devez créer un autre fichier CUSTOM
- Si l'installation sur vos stations a été précédemment customisée, (par exemple vous avez grisé et bloqué le champ serveur), et vous désirez changer ces paramètres sans avoir à changer les valeurs des clés de registre manuellement sur les stations de travail, il faudra créer et exécuter un autre fichier customisé pour le débloquer. Exécuter la version générique du SVSETUP ne changera pas les paramètres existants.